

# RAPPORT DE STAGE

ADAM TAHA - BUT MMI 2

UNIVERSITÉ  
SORBONNE  
PARIS NORD

**IUT**  
BOBIGNY  
UNIVERSITÉ PARIS 13



2022/2023

Compagnie d'accueil: Comm-O-Ka Ltd 株式会社  
Okayama, Japan - Juin, Août 2023

IUT de Bobigny, 3 rue de Chablis, 93000 Bobigny



# REMERCIEMENTS

Au terme de cette expérience enrichissante au sein de l'entreprise Comm-O-Ka, spécialisée dans la communication et l'organisation d'événements culturels et scientifiques au Japon, je tiens à exprimer ma profonde gratitude envers toutes les personnes qui ont rendu cette opportunité possible et qui m'ont soutenu tout au long de cette aventure.

En premier lieu, je souhaite adresser mes sincères remerciements à M. Bernard Chenevier, le chef d'entreprise de Comm-O-Ka, pour m'avoir accordé sa confiance en me permettant de réaliser mon stage au sein de cette entreprise. Sa bienveillance, son expertise et ses conseils ont été essentiels dans la construction de mon projet et la réussite de ma mission.

Je tiens également à exprimer ma reconnaissance envers Mme. Yuki Sonetaka, ma superviseure au sein de Comm-O-Ka. Sa gentillesse, son accueil chaleureux et son soutien constant ont grandement contribué à mon adaptation rapide dans un environnement professionnel et culturel nouveau pour moi.

Un remerciement tout particulier s'adresse à M. Jean-Michel Fessol, mon professeur à l'IUT. C'est grâce à ses efforts et à son dévouement qu'il a su me mettre en relation avec M. Chenevier et faciliter l'obtention de ce stage. Ses enseignements ont été la base solide sur laquelle j'ai pu développer mes compétences tout au long de ce projet.

Je tiens également à exprimer ma gratitude envers M. Abdelhamid Limani, le directeur de l'IUT, pour son soutien infaillible et son appui dans la réalisation de ce projet de stage à l'étranger. Son engagement en faveur de l'internationalisation des étudiants a ouvert la voie à cette opportunité unique pour moi.

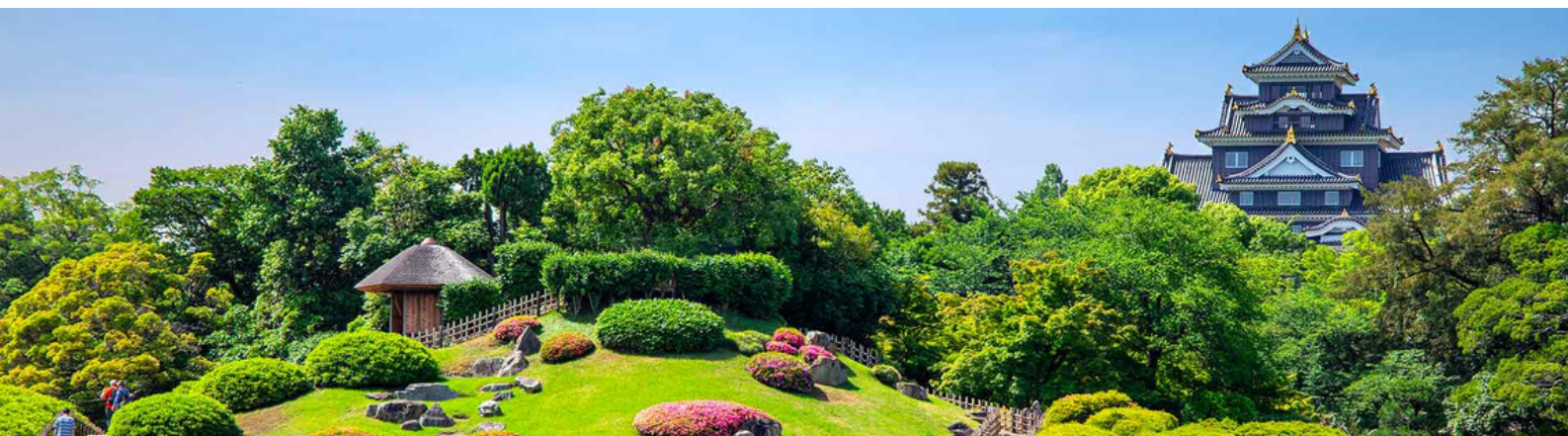
Enfin, je remercie chaleureusement Mme Anne-Lise Poquet, responsable des échanges internationaux à la Sorbonne. Ses conseils éclairés et son aide précieuse dans la conception de ce projet de stage à l'étranger ont été d'une valeur inestimable.

En somme, je suis profondément reconnaissant envers chacune de ces personnes exceptionnelles pour leur soutien indéfectible, leur encouragement constant et leur confiance en mes compétences. Ce stage a été une étape déterminante dans ma formation et je suis convaincu que les enseignements que j'ai acquis ici resteront gravés dans ma vie professionnelle future.

Merci infiniment à tous pour cette expérience mémorable.



# SOMMAIRE



## Introduction

- 1.1 Contexte du stage
- 1.2 Présentation de l'entreprise Comm-O-Ka
- 1.3 Objectifs du stage

## Recherche et Maquettes du Site Web

- 2.1 Analyse des besoins et des attentes de l'entreprise
- 2.2 Utilisation de Figma pour la les maquettes
- 2.3 Propositions de modèles de site

## Identité Visuelle et Charte Graphique

- 3.1 Recherche et définition de l'identité visuelle
- 3.2 Élaboration de la charte graphique
- 3.3 Réalisation de la mascotte avec Illustrator

## Création du Site Web sur WordPress

- 4.1 Choix du domaine et configuration du site
- 4.2 Mise en place de l'architecture du site
- 4.3 Intégration des éléments graphiques et textuels

## Pages et Contenus du Site

- 5.1 Conception et création des pages principales
- 5.2 Rédaction des contenus textuels

## Sondage du Site auprès de Professionnels

- 6.1 Conception du sondage et choix des questions
- 6.2 Collecte des retours et des suggestions
- 6.3 Analyse résultats et des pistes d'amélioration

## Conclusion

- 7.1 Bilan du stage et réalisations obtenues
- 7.2 Enseignements tirés de l'expérience
- 7.3 Perspectives et recommandations pour l'avenir

## Annexes

- Maquettes du site sur Figma et WordPress
- Visuels créés sur Adobe Illustrator
- Sondage réalisé auprès des professionnels
- Glossaire





## INTRODUCTION

### 1.1 Contexte du stage

Le stage au sein de l'entreprise Comm-O-Ka représente une étape majeure de mon parcours académique en tant qu'étudiant en 2ème année de BUT Métiers du Multimédia et de l'Internet. Effectuée sur une durée de trois mois, du 8 Juin 2023 au 4 septembre 2023, cette expérience a pris place au cœur de la culture japonaise, dans la ville d'Okayama, au Japon.

Comm-O-Ka: c'est un mot valise pour Comm(unication) et Oka(yama) - Les Japonais utilisent les mot-valises à foison, la langue Japonaise en est truffée - par exemple: Okayama Daigaku (L'université d'Okayama) devient Oka-Dai.

Comm-O-Ka est une entreprise spécialisée dans la communication au sens large: elle apporte principalement son soutien aux montages et au pilotage de grands projets de recherche internationaux (beaucoup avec la Commission Européenne). Et elle assure aussi le montage et le sponsoring d'événements culturels et scientifiques.

Son engagement envers la transmission du patrimoine culturel et scientifique a suscité mon intérêt et a fait de cette entreprise un cadre idéal pour développer mes compétences et mes connaissances dans le domaine du multimédia.

Mon stage avait pour objectif principal la construction complète d'un site web pour Comm-O-Ka, démarrant de zéro. Ce projet ambitieux m'a offert l'opportunité de mettre en pratique les enseignements théoriques acquis au cours de ma formation universitaire tout en me confrontant à des défis concrets propres au monde professionnel.

Au-delà de la conception du site web, cette expérience m'a permis d'explorer plusieurs aspects du multimédia, tels que la recherche d'identité visuelle et de charte graphique adaptées à l'entreprise, la création de contenus attractifs et pertinents, la réalisation d'une mascotte distinctive, ainsi que la traduction du site en japonais pour répondre aux besoins d'un public local.

Ce rapport de stage se propose donc de présenter de manière détaillée les différentes étapes de ce projet captivant, les compétences mobilisées, les apprentissages réalisés, ainsi que les résultats obtenus.

À travers ce rapport, j'espère partager mon enthousiasme pour cette immersion enrichissante. C'est avec fierté que je présente ici les fruits de ce travail passionnant et les perspectives qu'il ouvre pour mon développement futur dans le domaine du multimédia.

## 1.2 Présentation de l'entreprise Comm-O-Ka

Fondée en 2016, Comm-O-Ka est une entreprise basée au Japon, spécialisée dans la communication au sens large: elle apporte principalement son soutien aux montages et au pilotage de grands projet de recherche Internationaux Fortement engagée dans la promotion de la culture et du savoir, l'entreprise est une spin-off de l'université d'Okayama

Depuis sa création, Comm-O-Ka s'est donné pour mission de favoriser l'échange culturel et scientifique entre le Japon et le reste du monde. L'entreprise met un point d'honneur à promouvoir la richesse du patrimoine culturel japonais, tout en favorisant les échanges interculturels avec diverses nations. Par le biais de ses événements, Comm-O-Ka offre un espace privilégié aux chercheurs, érudits et acteurs du monde culturel pour partager leurs connaissances et leur passion avec un public avide de découvertes.



La ville d'Okayama, où siège l'entreprise Comm-O-Ka, se situe au sud-ouest du Japon.

L'une des particularités de Comm-O-Ka réside dans sa capacité à mettre en œuvre des événements à la croisée des recherches, des sciences et de la culture. En associant des manifestations scientifiques, des conférences académiques et des expositions culturelles, l'entreprise crée des expériences uniques et enrichissantes pour ses visiteurs et participants.

En tant que stagiaire au sein de Comm-O-Ka, j'ai eu l'honneur de contribuer au développement de la présence numérique de l'entreprise en concevant et réalisant un site web reflétant son identité unique et captivante. Ce stage m'a non seulement permis de mettre en pratique mes compétences techniques, mais m'a également offert une plongée au cœur de la culture japonaise, en appréhendant les spécificités culturelles qui ont influencé la conception du site et son contenu.

Dans la prochaine partie de ce rapport, nous aborderons plus en détail les objectifs spécifiques de mon stage, ainsi que les missions qui m'ont été confiées tout au long de cette expérience professionnelle enrichissante au sein de Comm-O-Ka.

### 1.3 Objectifs du stage

Au cœur de cette expérience de stage résidaient des objectifs essentiels, répondant aux besoins et aux aspirations de l'entreprise Comm-O-Ka. Tout d'abord, l'objectif primordial consistait à recréer un site internet pour l'entreprise, permettant ainsi de restaurer sa présence en ligne après la disparition de l'ancien site. Cette mission a impliqué la conception d'une expérience visuelle attrayante et immersive, ainsi que la mise en place d'une structure fonctionnelle pour informer, engager et captiver les visiteurs.

En parallèle, une autre mission était d'initier mon responsable de stage à l'utilisation de la plateforme WordPress. Cette démarche visait à habilitier mon responsable à manipuler le site de manière autonome, en lui permettant de modifier, d'ajouter et de mettre à jour le contenu selon les besoins de l'entreprise. Cette initiative a été menée avec un accent particulier sur la simplicité et l'accessibilité de la gestion du site, ouvrant ainsi la voie à une continuité fluide dans la mise à jour et la gestion des informations en ligne.

En parallèle de ces objectifs techniques, une dimension cruciale du stage résidait dans la création et l'intégration d'une identité visuelle distincte pour Comm-O-Ka. Cette identité s'est incarnée à travers le choix des couleurs et des visuels et a permis de façonner l'image de l'entreprise en ligne de manière cohérente et mémorable. En outre, l'objectif de création de contenu riche et informatif a été poursuivi tout au long du stage, en s'efforçant de mettre en avant les activités culturelles et scientifiques de l'entreprise, ainsi que les événements auxquels elle contribue.

***Comment construire et assurer une présence en ligne à une entreprise en tenant compte des défis liés aux différences culturelles entre l'Occident et le Japon?***



## **RECHERCHE ET MAQUETTAGE DU SITE WEB**

### **2.1. Analyse des besoins et des attentes de l'entreprise**

Lors de la phase initiale de mon stage au sein de Comm-O-Ka, l'une des premières étapes cruciales a été l'analyse minutieuse des besoins et des attentes de l'entreprise concernant la création de son site web. Cette phase préliminaire a permis de définir les contours du projet et de poser les bases essentielles pour la conception du site, en alignant les objectifs de l'entreprise avec les solutions multimédias à mettre en place.

Dans cette perspective, j'ai entrepris une réflexion approfondie sur le type de site qui serait le plus approprié pour Comm-O-Ka. Il était primordial de créer une plateforme en ligne qui puisse à la fois servir de vitrine pour l'entreprise et agir comme un blog, relatant de manière dynamique les actualités, les événements et les réalisations de l'entreprise. Cette dualité entre site vitrine et blog répondait à la volonté de Comm-O-Ka de présenter son expertise tout en fournissant un contenu interactif et captivant pour les visiteurs.

Une autre dimension importante était d'incorporer une sensibilité japonaise distinctive à l'identité même du site. Cette approche visait à établir une connexion authentique entre Comm-O-Ka et sa culture d'origine, tout en créant une expérience en ligne immersive pour les utilisateurs. Les éléments de design, les choix visuels et la disposition du contenu ont été soigneusement pensés pour refléter les valeurs et les esthétiques japonaises, tout en assurant une navigation intuitive et une expérience utilisateur agréable.

La question des couleurs et de la direction artistique a également été au cœur de cette phase d'analyse. Il était essentiel que le design du site soit en harmonie avec la volonté de modernisation de l'entreprise, tout en respectant son héritage culturel. Ainsi, des choix chromatiques ont été faits pour représenter à la fois la modernité, l'élégance et la tradition japonaise, contribuant ainsi à une identité visuelle distinctive et mémorable.

Enfin, une attention particulière a été accordée à la clarté des actions proposées et à la communication efficace des avantages offerts par l'entreprise à ses clients. L'objectif était de créer une interface où les visiteurs puissent rapidement comprendre les services et les événements proposés par Comm-O-Ka, facilitant ainsi leur engagement et leur interaction avec le site.

L'ensemble de cette analyse des besoins et des attentes a servi de fondement solide pour la phase suivante du projet, qui a consisté en l'utilisation de l'outil de conception Figma pour élaborer les maquettes du site. Ces maquettes, qui ont intégré les spécificités culturelles japonaises et les valeurs de l'entreprise, ont ouvert la voie à la proposition de plusieurs modèles de site, offrant ainsi une vision concrète de la future plateforme en ligne de Comm-O-Ka.



## 2.2 Utilisation de Figma pour la réalisation des maquettes

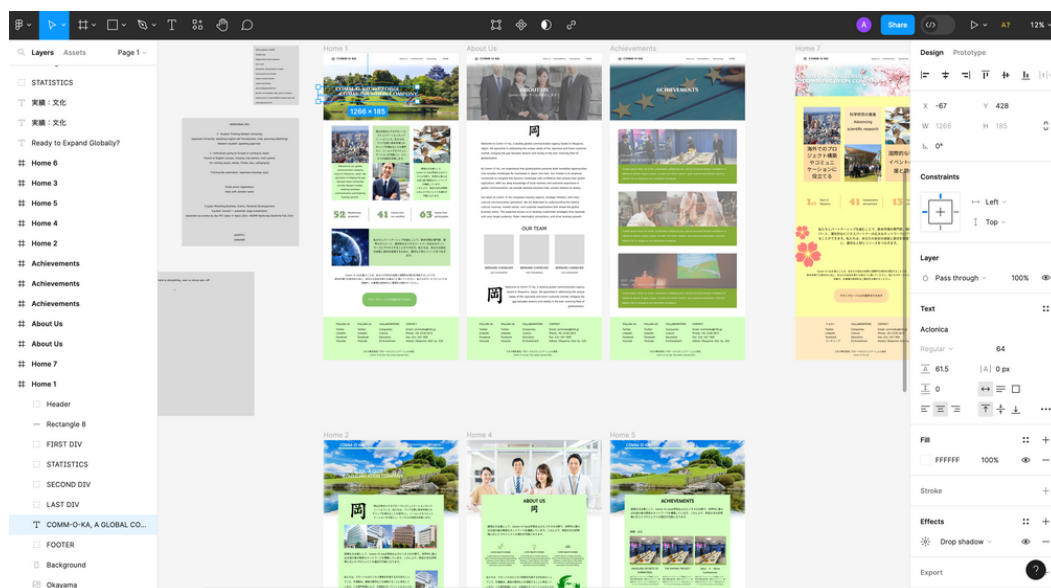
L'une des étapes essentielles dans la construction du site web pour Comm-O-Ka a été la création des maquettes, c'est-à-dire des prototypes visuels qui donnent un aperçu concret de l'apparence et de la disposition du site. Pour accomplir cette tâche, j'ai utilisé Figma, une plateforme de conception collaborative en ligne, qui s'est avérée être un outil extrêmement précieux pour la création de maquettes de sites web.

Figma m'a offert une interface intuitive pour visualiser mes idées et les traduire en maquettes interactives. Cette plateforme a été particulièrement adaptée à mes besoins en raison de sa facilité d'utilisation et de son accessibilité en ligne.

La première maquette que j'ai élaborée était celle de la page d'accueil, considérée comme le point d'entrée essentiel du site. Pour capturer l'essence de l'entreprise et accueillir les visiteurs avec une note de découverte, j'ai imaginé une bannière mettant en avant le Korakuen, symbole culturel emblématique du Japon, accompagné d'un titre accrocheur. Cette approche visuelle avait pour but de susciter l'intérêt dès le premier regard et de créer une expérience immersive.

La conception de la page d'accueil s'est orientée vers un modèle de site vitrine, mettant en avant les services proposés par Comm-O-Ka. J'ai privilégié l'utilisation de phrases d'accroche et d'illustrations pour captiver l'attention des visiteurs et les guider intuitivement vers les informations clés. Les statistiques sur l'entreprise ont également été intégrées, renforçant la crédibilité de l'entreprise.

En somme, l'utilisation de Figma a été un atout majeur dans le processus de création des maquettes pour le site web de Comm-O-Ka. Cette plateforme a facilité la visualisation de mes idées. Dans la prochaine section, nous explorerons en détail les propositions de modèles de site que j'ai élaborées, en mettant en avant les éléments de design spécifiques et la logique derrière chaque choix.



## 2.3 Propositions de modèles de site

Pour donner vie aux idées et aux besoins identifiés dans l'analyse précédente, j'ai élaboré plusieurs propositions de modèles de site pour Comm-O-Ka. Chaque maquette a été conçue avec une approche réfléchie, visant à mettre en valeur l'identité unique de l'entreprise tout en offrant une expérience utilisateur optimale.

### Maquette 1

La première maquette que j'ai développée se concentre sur une expérience immersive, débutant par une bannière captivante mettant en avant le célèbre Korakuen, trésor culturel du Japon, accompagné d'un titre accrocheur. Cette approche vise à évoquer une sensation de découverte et à instaurer une connexion instantanée avec la culture japonaise.

La page d'accueil présente un menu de navigation sobre, flottant dans les nuages grâce à un fond blanc aux bordures légèrement floutées. Cette conception procure une sensation d'élégance et de légèreté, tout en facilitant la navigation intuitive. Le contenu de la page est organisé de manière claire et ordonnée, guidant les visiteurs à travers les différentes rubriques.

La palette de couleurs choisie, composée de nuances de vert telles que #D5FFC1 et #C4E9B2, ainsi que du blanc, reflète la lumière et les collines verdoyantes emblématiques de la ville d'Okayama. Ces teintes évoquent un sentiment d'ouverture, d'authenticité et de vitalité, en parfaite harmonie avec la philosophie de l'entreprise.

Cette maquette sera finalement choisie par mon responsable est légèrement altérée lors de son intégration sur WordPress. Nous analyserons cependant les autres maquettes proposées.



52 Masterclass presented

41 Clients who are satisfied

63 Events that participated

## Maquette 2 :

La deuxième maquette que j'ai développée pour le site web de Comm-O-Ka propose une approche distinctive en équilibrant une sensibilité japonaise avec des éléments modernes et dynamiques. L'objectif était de créer une expérience visuelle captivante tout en honorant l'héritage culturel de l'entreprise.

La bannière d'accueil dans la première maquette a été remplacée par un fond statique présent sur toutes les pages du site, mettant en vedette le majestueux jardin Korakuen. Ce choix a été motivé par le désir de créer une identité visuelle cohérente et reconnaissable, tout en invitant les visiteurs à explorer les multiples facettes de l'entreprise.

La disposition du contenu a également été revue pour offrir une expérience de navigation fluide et intuitive. Chaque page présente désormais un grand bloc vert, où les informations sont organisées de manière structurée. L'utilisateur peut faire défiler ce bloc pour découvrir les différents éléments de contenu, créant ainsi une interaction engageante et ergonomique.

Le menu de navigation conserve sa position en haut à droite de la page, mais il a été simplifié et trône désormais sur un bandeau vert pour le distinguer. Ce positionnement discret permet aux visiteurs de se concentrer sur le contenu tout en ayant un accès rapide aux différentes sections du site.



Maquette 2 de la page d'accueil de Comm-O-Ka

### Maquette 3:

La troisième maquette que j'ai conçue pour le site web de Comm-O-Ka propose une approche centrée sur les informations. Dans cette version, j'ai opté pour une esthétique plus sobre et standard, mettant davantage l'accent sur la présentation d'images et de contenu textuel. L'objectif était de créer une mise en page qui offre une expérience fluide et intuitive.

Contrairement aux maquettes précédentes, où le Korakuen était mis en avant, cette troisième proposition se base sur une structure en blocs distincts. Chaque bloc est composé d'une image associée à un contenu textuel spécifique.

Pour accentuer la séparation entre les blocs et créer une sensation de mouvement, j'ai introduit des lignes de démarcation entre chaque section. Cette conception crée une progression visuelle claire et agréable, incitant les visiteurs à explorer les différentes parties du site.



Le menu de navigation, discrètement positionné en haut à droite, reste fidèle à sa simplicité, permettant aux utilisateurs de se concentrer sur le contenu principal tout en accédant facilement aux différentes sections.

Finalement, après une étude approfondie des différentes propositions de maquettes, c'est la première maquette qui a été retenue pour le site web de Comm-O-Ka. Cette décision a été motivée par l'appréciation particulière exprimée par mon responsable de stage à l'égard de la bannière accueillante mettant en avant le Korakuen, qui a instantanément captivé l'attention et véhiculé l'esprit de découverte.

Néanmoins, tout au long du processus de conception, nous avons pris soin de préserver certains éléments intéressants des autres maquettes.



## IDENTITE VISUELLE ET CHARTE GRAPHIQUE

### 3.1 Recherche et définition d'une identité visuelle.

Afin d'harmoniser le site et de faire en sorte à ce que l'idéologie de l'entreprise soit correctement transmise à travers le site internet, je me suis penché sur l'identité visuelle et la charte graphique que dont devrait bénéficier Comm-O-Ka. Mon responsable m'avait informé par le biais d'un document la vision qu'il souhaitait exprimer à travers le site web de l'entreprise. Son souhait était de mettre en avant la préfecture d'Okayama qui est réputée pour son beau temps et ses beaux panoramas, notamment son jardin, le Korakuen, qui est l'un des plus beaux jardins du Japon.

La vision envisagée était claire, et je choisis ainsi d'utiliser des nuances de vert, et une grande présence de blanc dans le site, pour symboliser les champs verdoyants d'Okayama et son beau temps. Le bleu ciel est aussi une option intéressante pour le ciel, mais je ne l'ai pas beaucoup utilisé.

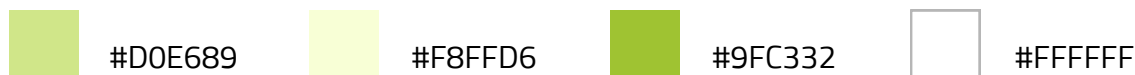
Concernant la typographie, j'ai d'abord utilisé la police Aclonica, qui est une police Google. Cette police n'a été utilisée que pour le logo du site, qui est un logo-texte avec le Kanji 岡 signifiant la colline en Japonais. Pour les autres polices d'écriture, j'ai conservé des polices trouvables sur WordPress, la plateforme sur laquelle je développais le site internet. Ces choix étaient provisoires, mais ils convenaient à mon responsable.

Les nombreuses images de paysages présentes sur la page sont donc accompagnées par des couleurs qui se marient parfaitement avec celles des photos. Tous ces éléments apportent donc un sentiment

### 3.2 Charte graphique du site internet

Revenons donc sur la charte graphique du site internet:

#### Couleur:



Ces couleurs sont utilisées pour les fonds des pages et des blocs, les textes étant tous en noir et parfois en blanc.

#### Police:

**Almonica**  
AaBbCc

**Poppins**  
AaBbCc

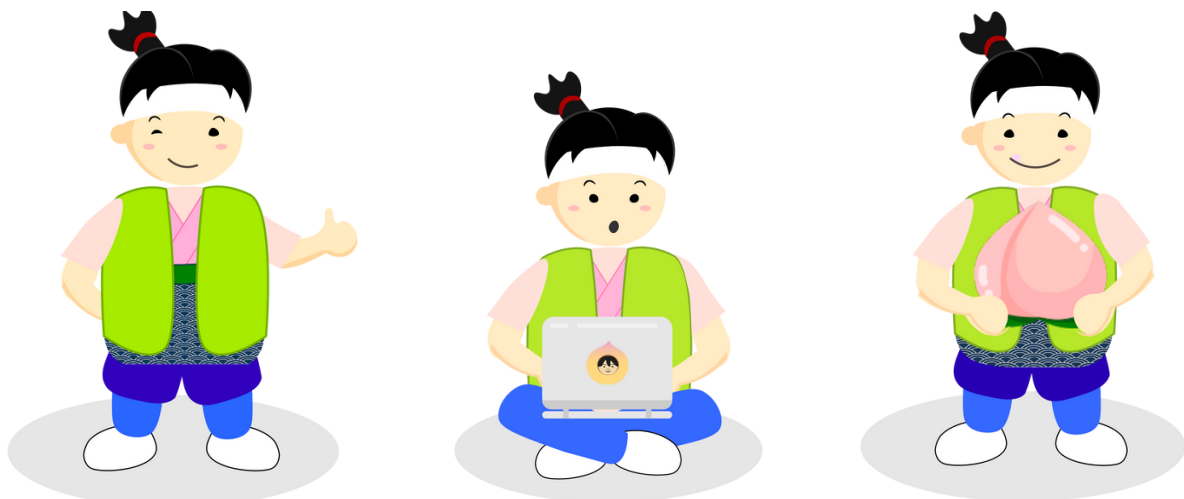
**WordPress Theme Default**  
AaBbCc

Almonica est utilisée pour le logo du site internet. Poppins est employé pour les titres. Enfin le WordPress Theme Default concerne tous les autres contenus textuels.

### 3.3 Réalisation d'une mascotte

Pour renforcer l'idée d'identité pour l'entreprise, j'ai pris l'initiative de créer un personnage qui serait la mascotte de Comm-O-Ka. Il ne me fallut pas beaucoup de temps pour choisir Momotaro, le héros légendaire d'Okayama. Ce personnage est assez connu au Japon, mais pas à l'étranger, faisant de lui une figure exotique pour les partenaires étrangers.

Pour rester dans l'esthétique très flat design de mon site, j'ai décidé de réaliser mon personnage avec des formes simples et sans trop de détail, afin de sembler à sa place sur la page web. J'ai repris les couleurs du site pour les vêtements du personnage, en ajoutant du rose étant donné que Momotaro est indissociable de la pêche. Ce travail a été entièrement réalisé sur Adobe Illustrator, qui permet de manier les formes avec précision et sans perte de qualité. Après quelques temps, j'ai pu être en mesure de proposer le personnage sous plusieurs positions et réalisant différentes actions à mon maître de stage, qui fut conquis par le design du personnage et s'y attachait très rapidement.



Momotaro me permit de rendre le site plus vivant à certains endroits en intégrant le personnage à proximité de zones de texte. Au cours du temps, j'ai été amené à créer d'autres images de lui avec de nouvelles positions, selon les requêtes de mon responsable.

## CREATION DU SITE SUR WORDPRESS

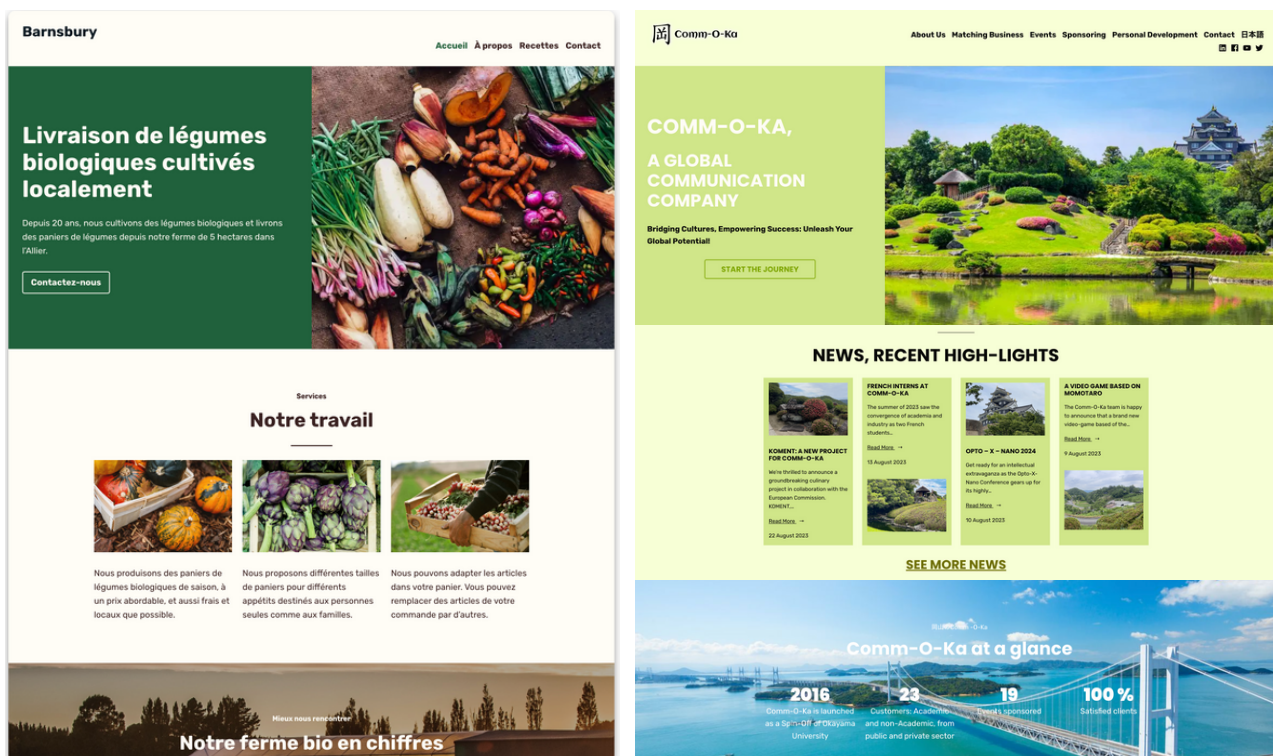
### 4.1 Choix du domaine et configuration du site

Le maquettage et la charte graphique étant réalisés, il était temps de commencer à construire le site en ligne, et ce en utilisant WordPress. Nous avons choisi ce CMS car l'un des buts de ce stage était que je puisse transmettre mon savoir-faire à mon maître de stage afin qu'il puisse s'occuper du site lorsque je serai parti. Ainsi je débutai la configuration du site avec l'attribution du nom de domaine, que je transférai d'OVH à WordPress. Ainsi renaquit le site internet de Comm-O-Ka, commoka.com !

### 4.2 Mise en place de l'architecture du site

J'ai commencé à construire le site en cherchant une apparence proche de celle que j'avais établi dans la maquette, qui se révéla être le thème Barnsbury. Cela me permit d'économiser du temps et de me focaliser sur le contenu de la page. À ce moment, je ne possédais pas d'image « provenant de Comm-O-Ka » donc j'optai pour des photos libres de la ville d'Okayama.

Je construisis ensuite les autres pages qui m'avaient été demandées, comme la page About Us et la page Contact, qui sont indispensables sur le site d'une entreprise. Les pages plus riches en contenus sont les dernières sur lesquelles j'ai travaillé, étant donné que je devais collaborer avec mon responsable pour comprendre ses besoins et ses attentes.



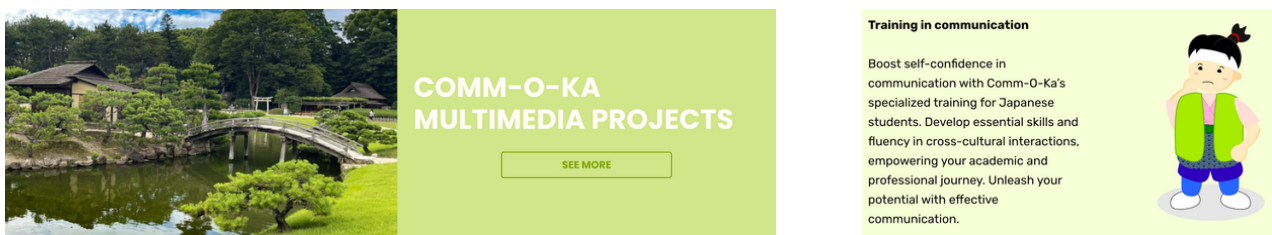
Comparatif entre le thème par défaut et la version modifiée du site web de Comm-O-Ka.

### 4.3 Intégration des éléments graphiques et visuels

L'intégration des éléments graphiques et visuels a joué un rôle essentiel dans la création d'une expérience visuelle immersive pour le site web de Comm-O-Ka. Les photographies capturées à partir de mes propres explorations à Okayama, en particulier celles du Korakuen, ont été soigneusement sélectionnées pour illustrer les pages et évoquer l'atmosphère de la ville.

En plus des photographies, j'ai également créé des visuels de Momotaro, la mascotte emblématique associée à l'histoire et à la culture de la ville. Ces visuels ont été conçus pour être en harmonie avec le reste du design, tout en apportant une touche ludique et authentique à l'expérience utilisateur.

Cette intégration réussie des éléments visuels a renforcé l'impact global du site web de Comm-O-Ka, en transmettant l'essence de la ville, de l'entreprise et de ses activités de manière visuellement attrayante et cohérente.



Exemple d'utilisation des photographies d'Okayama à gauche, et de la mascotte Momotaro à droite.

En conclusion, la mise en place du site web sur WordPress a été une étape cruciale dans la concrétisation de la vision en ligne de Comm-O-Ka. En combinant une conception visuelle soignée avec un contenu évolutif et riche en valeur, le site offre une expérience holistique aux visiteurs. Alors que la forme captive l'attention initiale, c'est le développement continu du fond qui permet de transmettre l'identité de l'entreprise, ses activités culturelles et scientifiques, et d'engager les utilisateurs de manière significative. Cette collaboration harmonieuse entre l'esthétique visuelle et le contenu informatif pave la voie à une présence en ligne dynamique et engageante pour Comm-O-Ka.



## PAGES ET CONTENU DU SITE

### 5.1 Conception et création des pages principales

Dans le cadre du développement du site web pour Comm-O-Ka, une phase cruciale consistait en la conception et la création des pages principales. La page d'accueil fut conçue en première, puis accompagnée par de nombreuses rubriques aux contenus variés.

La page "About Us" a été conçue pour présenter l'essence même de Comm-O-Ka. Elle offre un aperçu détaillé de l'histoire, des valeurs et des objectifs de l'entreprise.

La page "Contact" a été mise en place pour faciliter la communication entre l'entreprise et ses visiteurs. Un formulaire de contact interactif a été intégré pour permettre aux utilisateurs de poser des questions, d'exprimer leur intérêt et d'interagir efficacement avec Comm-O-Ka.

Outre ces pages, plusieurs autres ont été développées pour explorer différents aspects de l'entreprise. La page "Matching Business" offre un aperçu détaillé des partenariats et collaborations qui font la force de Comm-O-Ka. Cette section met en avant les liens tissés avec d'autres acteurs du monde culturel et événementiel, créant ainsi un réseau solide et dynamique.

La page "Sponsoring" se concentre sur les événements sponsorisés par l'entreprise. Cette section met en lumière la contribution de Comm-O-Ka à divers événements culturels et scientifiques.

La page "Personal Development" se distingue par son engagement à accompagner individus et professionnels dans leurs quêtes personnelles et professionnelles. Cette section détaille les initiatives mises en place pour permettre aux individus de s'épanouir, que ce soit dans l'apprentissage d'une langue étrangère, dans le développement professionnel ou dans la réalisation de projets culturels.

Enfin, la page "Events" offre une rétrospective des événements majeurs auxquels Comm-O-Ka a contribué. Cette section présente les moments forts de l'entreprise, de ses collaborations culturelles aux événements scientifiques, en passant par les festivals et les symposiums.

Chaque page a été conçue en tenant compte de la philosophie de conception globale du site, en intégrant des visuels évocateurs, des contenus textuels pertinents et une navigation intuitive pour offrir une expérience utilisateur optimale.



## 5.2 Rédaction des contenus textuels

La rédaction des contenus textuels a été une phase cruciale dans la création du site web de Comm-O-Ka, impliquant une approche esthétique et informative à parts égales. En recherchant à captiver les visiteurs par une prose élégante et fluide, j'ai conçu des textes réfléchis et bien articulés, tissant des récits qui mettaient en avant les activités culturelles et scientifiques de l'entreprise. Etant une entreprise à vocation internationale, le contenu partagé et rédigé était naturellement en anglais.

La collaboration étroite avec mon maître de stage a été essentielle pour affiner et ajuster les contenus. À sa demande, certaines sections ont été synthétisées et rendues plus directes, tout en maintenant l'intégrité des informations communiquées. Cette démarche visait à offrir une expérience de lecture agréable tout en transmettant des informations essentielles de manière concise.

Il convient de noter que plusieurs articles et paragraphes ont également été rédigés par mon responsable de stage. Les pages comportent de nombreux liens vers d'autres sites liés aux différents projets ou des PDF joints afin d'en savoir plus.



## **SONDAGE DU SITE AUPRES DE PROFESSIONNELS**

### **6.1 Conception du sondage et choix des questions**

Afin de recueillir des retours critiques et des évaluations constructives sur le site web de Comm-O-Ka, j'ai mis en place un sondage qui visait à évaluer divers aspects, tels que le design, la navigation, l'ergonomie et la véracité du contenu. Ce sondage a été conçu pour solliciter l'opinion de professionnels issus de divers domaines, élargissant ainsi la portée des retours et garantissant une perspective multidisciplinaire.

Le sondage comportait une série de questions soigneusement élaborées, chacune visant à aborder des éléments spécifiques du site. Les questions étaient principalement formulées sous forme de choix multiples, offrant ainsi la possibilité aux participants de fournir des réponses détaillées et nuancées.

Pour évaluer l'aspect visuel et esthétique du site, les questions se sont concentrées sur la perception générale du design et de l'identité visuelle.

En ce qui concerne la navigation et l'ergonomie, les questions ont porté sur la facilité de navigation, la clarté de la structure des pages et la convivialité globale du site.

La véracité et la pertinence du contenu ont également été évaluées. Les participants ont été invités à noter la pertinence des informations présentées sur les différentes pages et à fournir des commentaires sur la clarté et la précision des textes.

Une partie du sondage a été réservée à la mascotte Momotaro. Les participants ont été invités à donner leur avis sur l'aspect et l'incorporation de la mascotte dans le site, ainsi que sur son adéquation avec l'identité de Comm-O-Ka.

Les participants au sondage étaient des professionnels issus de divers domaines, des contacts personnels de mon responsable de stage, situés à travers le monde. Cette diversité d'opinions a permis d'obtenir des retours variés et riches en perspectives, garantissant une évaluation complète et équilibrée du site web.

Il a ensuite été décidé de partager ce sondage avec des étudiants de MMI afin que ces derniers puissent apporter un avis de part leurs connaissances en Web Design et UX. Ces compétences compensent l'absence de longue expérience professionnelle dont bénéficient les autres participants questionnés.

## 6.2 Collecte des retours et des suggestions

Cette partie n'a pas encore été développée étant donné que nous attendons davantage de résultats pour établir des analyses. Cette partie, sera mise à jour une fois qu'assez de personnes répondent au formulaire.

**Overall Impression** \*

On a scale of 1 to 5, how would you rate your overall impression of the Comm-O-Ka website?

12345

PoorExcellent

**Navigation and Layout** \*

How intuitive and user-friendly is the website's navigation and layout?

☐ Very Difficult

☐ Somewhat Difficult

☐ Neutral

☐ Somewhat Easy

☐ Very Easy

**Design and Aesthetics** \*

What are your thoughts on the visual design and aesthetics of the website?

☐ Very Poor

☐ Poor

☐ Neutral

☐ Good

☐ Very Good

**Website Feedback Survey - Comm-O-Ka**

We need your feedback! This quick survey is all about the Comm-O-Ka website. In just a couple of minutes, let us know what you think. Your feedback helps us improve the site's design, content, and user experience. Thank you for your time! [Link to the website: https://commoka.com/](https://commoka.com/)

adamtaha2001@gmail.com [Changer de compte](#)

\* Indique une question obligatoire

E-mail \*

☐ Enregistrer adamtaha2001@gmail.com comme adresse e-mail à joindre à ma réponse

**Contact Information** \*

Please insert your mail address.

Votre réponse

**Your Age** \*

Please select your age group:

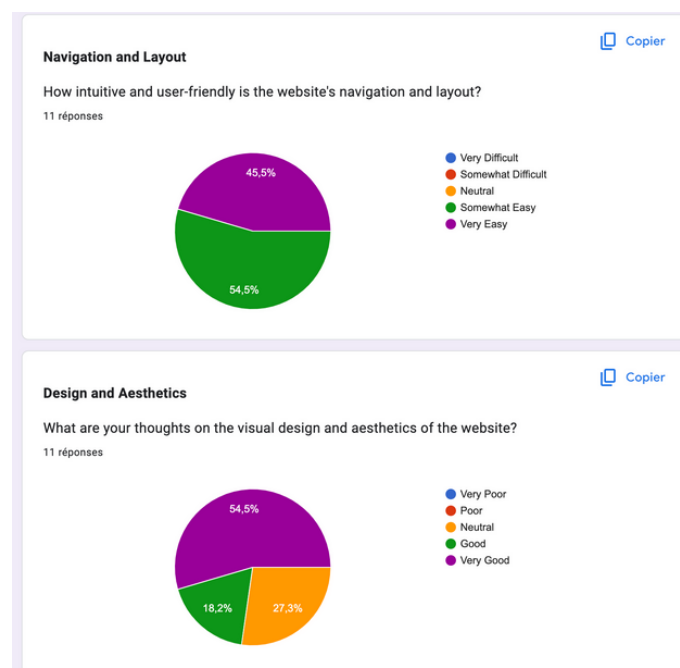
☐ 18 - 25

☐ 25 - 35

☐ 35 - 50

☐ 50 - 60

☐ 60 and above





## **7.1 Bilan du stage et réalisations obtenues**

En rétrospective, ce stage au sein de Comm-O-Ka a abouti à des réalisations significatives et à un bilan positif. Le déploiement réussi d'un site web entièrement reconstruit a répondu aux besoins de l'entreprise en matière de présence en ligne. Le site, fidèle à la vision et aux valeurs de Comm-O-Ka, offre une vitrine immersive et informative sur ses activités culturelles et scientifiques.

Le stage m'a permis de mettre en valeur mes compétences en création graphique et en conception de design. Les choix de couleurs, les visuels soigneusement sélectionnés et la cohérence esthétique globale ont contribué à façonner l'identité visuelle distinctive de l'entreprise en ligne. Cette expérience a renforcé ma capacité à créer des designs attrayants et à harmoniser les éléments visuels pour offrir une expérience utilisateur captivante.

## **7.2 Enseignements tirés de l'expérience**

Ce stage a été une leçon enrichissante en matière de collaboration, de gestion de projet et d'adaptation aux besoins changeants d'une entreprise. J'ai appris à travailler en étroite collaboration avec des professionnels d'autres milieux que le mien, tout en développant des compétences de communication essentielles pour traduire les idées en réalisations concrètes. La flexibilité et la capacité à naviguer dans un environnement en constante évolution se sont avérées des compétences cruciales. J'ai pu mettre en œuvre de nombreux apprentissages vu en cours, tant en matière de design que de parcours utilisateur.

La maîtrise de plusieurs langues lors d'une expérience professionnelle à l'étranger revêt une importance cruciale. Ce stage au sein de Comm-O-Ka a renforcé cette notion, me permettant non seulement de communiquer en anglais avec des professionnels internationaux, mais également d'améliorer mon niveau de japonais pour une communication effective sur place. La compétence linguistique multiple facilite la collaboration, renforce les relations interculturelles et contribue grandement au succès d'une expérience professionnelle internationale.

## **7.3 Perspectives et recommandations pour l'avenir**

Des perspectives prometteuses se profilent pour l'avenir de Comm-O-Ka en ligne. Le site offre désormais une base solide pour continuer à partager les activités et les événements de l'entreprise avec un public élargi. Pour optimiser cette présence, il est recommandé d'enrichir régulièrement le contenu avec de nouvelles informations et de maintenir la dynamique de gestion autonome pour un engagement continu.

En outre, l'expérience a démontré l'importance de la collaboration interdisciplinaire et de l'ouverture à l'innovation constante. Pour une évolution continue, il serait bénéfique d'explorer de nouvelles fonctionnalités interactives et de tenir compte des retours des visiteurs pour une amélioration continue de l'expérience utilisateur.

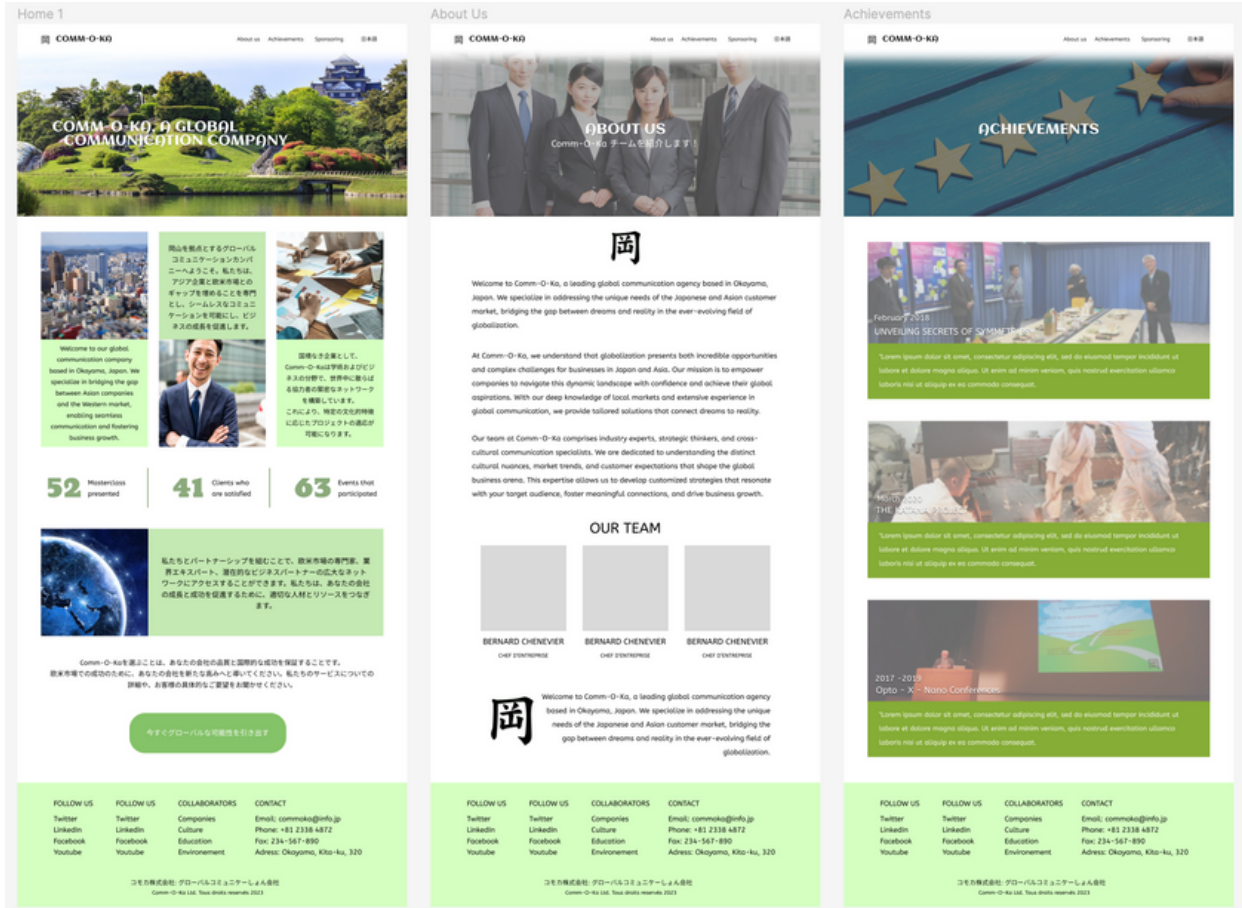
## Conclusion et réponse et à la problématique

En résumé, mon expérience au sein de Comm-O-Ka a démontré comment la construction d'une présence en ligne pour une entreprise, tout en prenant en compte les différences culturelles entre l'Occident et le Japon, peut être réussie. Grâce à la création d'un site web intégrant des visuels captivants, une identité visuelle distinctive et des contenus pertinents, l'entreprise a su transcender les frontières culturelles. Notamment, l'ajout de la mascotte japonaise Momotaro a renforcé l'authenticité de la présence en ligne, permettant ainsi à Comm-O-Ka de se connecter avec un public diversifié, en tirant profit des nuances culturelles pour créer une expérience en ligne captivante et mémorable.

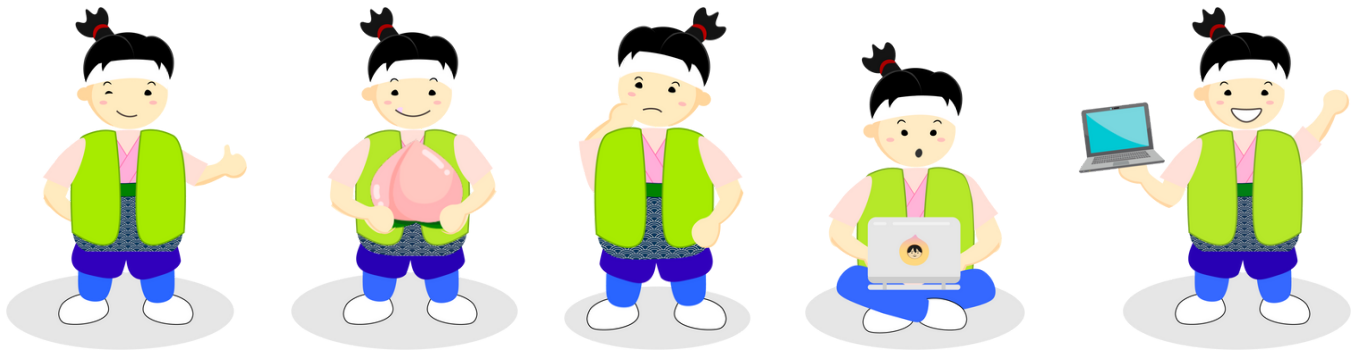


# ANNEXE

## Maquettes Figma du Site Web



## Visuels créés sur Adobe Illustrator



## Formulaire Comm-O-Ka Website

### Website Feedback Survey - Comm-O-Ka

We need your feedback! This quick survey is all about the Comm-O-Ka website. In just a couple of minutes, let us know what you think. Your feedback helps us improve the site's design, content, and user experience. Thank you for your time! [Link to the website: https://commoka.com/](https://commoka.com/)

adamtaha2001@gmail.com [Changer de compte](#)

\* Indique une question obligatoire

**E-mail \***

☐ Enregistrer adamtaha2001@gmail.com comme adresse e-mail à joindre à ma réponse

**Contact Information \***

Please insert your mail address.

Votre réponse

**Your Age \***

Please select your age group:

☐ 18 - 25  
☐ 25 - 35  
☐ 35 - 50  
☐ 50 - 60  
☐ 60 and above

**Overall Impression \***

On a scale of 1 to 5, how would you rate your overall impression of the Comm-O-Ka website?

Poor 1 2 3 4 5 Excellent

**Navigation and Layout \***

How intuitive and user-friendly is the website's navigation and layout?

☐ Very Difficult  
☐ Somewhat Difficult  
☐ Neutral  
☐ Somewhat Easy  
☐ Very Easy

**Design and Aesthetics \***

What are your thoughts on the visual design and aesthetics of the website?

☐ Very Poor  
☐ Poor  
☐ Neutral  
☐ Good  
☐ Very Good

**Content**

Does the information on the website align with the company's services and objectives?

☐ Not Relevant at All  
☐ Somewhat Relevant  
☐ Neutral  
☐ Relevant  
☐ Highly Relevant

**Load Time and Performance**

How satisfied are you with the website's loading speed and performance?

☐ Very Satisfied  
☐ Satisfied  
☐ Neutral  
☐ Dissatisfied  
☐ Very Dissatisfied

**Momotaro, the website's mascot**

What do you think of the initiative of choosing Momotaro as mascot of Comm-O-Ka?

☐ I really like it.  
☐ I like it.  
☐ Neutral  
☐ I don't like it  
☐ I really don't like it.

**Momotaro's design**

What do you think of the design of the mascot of Comm-O-Ka, Momotaro?

☐ I really like it.  
☐ I like it.  
☐ Neutral  
☐ I don't like it  
☐ I really don't like it.

**Suggestions for Improvement**

Among those aspects, which ones do you consider requiring improvement and modification?

☐ Navigation  
☐ Design  
☐ Content  
☐ Interactivity  
☐ Layout  
☐ Nothing among those

**Additional Comments (Optional)**

Feel free to share any additional comments, thoughts, or feedback about the Comm-O-Ka website.

Réponse longue



## Extraits des textes rédigés pour le site Web

岡

Welcome to Comm-O-Ka, a leading global communication agency based in Okayama, Japan. We specialize in addressing the unique needs of the Japanese and Asian customer market, bridging the gap between dreams and reality in the ever-evolving field of globalization.

Comm-O-Ka was founded in Okayama in 2016 as a spin-off company of Okayama University. The company's emblem is closely related to Momotaro, the boy born from a peach.... which in fact nowadays makes extensive use of computer capabilities as the "High-tech Momotaro"...



Extrait de la page "About Us" de Comm-O-Ka

Through our extensive network and strategic partnerships, we connect business and academic and research institutions, enabling them to leverage the expertise, resources, and technologies necessary to foster innovation.

International consortia, a key component of our matching business services, bring together experts from around the world. Global collaboration facilitates knowledge transfer, cross-disciplinary research, and sharing of resources to solve complex challenges .

Extrait de la page "Matching Business" de Comm-O-Ka, mettant en avant les services de l'entreprise

Welcome to our Personal Development program, designed to help individuals unlock their potential and embark on transformative journeys. Whether you're a Japanese looking to go in Europe, a European planning to explore the wonders of Japan, or seeking a training for personal enrichment, we have tailored programs to meet your specific needs.

Extrait de la page "Personal Development" de Comm-O-Ka,



## Glossaire

---

**CMS:** Une plateforme informatique permettant de créer, gérer et organiser facilement le contenu d'un site web, sans nécessiter de connaissances techniques avancées en programmation.

**Comm-O-Ka:** Entreprise spécialisée en communication qui propose ses services en soutenant des projets et événements, principalement scientifiques, culturels et liés à la recherche.

**Figma:** Une application en ligne de conception graphique et d'interface utilisateur, favorisant la collaboration en temps réel entre designers pour créer des maquettes de design interactives.

**Flat Design:** Un style de conception graphique caractérisé par des éléments visuels simples, sans effets de profondeur ou de réalisme excessif, privilégiant la simplicité et la clarté.

**Kanji:** Des caractères empruntés au chinois et utilisés dans l'écriture japonaise, chacun ayant un sens particulier.

**Korakuen:** Un célèbre jardin japonais situé à Okayama, réputé pour sa beauté pittoresque et ses aménagements paysagers.

**MMI:** Une formation académique visant à préparer les étudiants aux carrières dans le domaine du multimédia et de l'internet (développement, graphisme et communication).

**Momotaro:** Un personnage de la mythologie japonaise, souvent associé aux pêches, qui est un héros populaire et une figure emblématique du Japon.

**Oka-Dai:** L'Université d'Okayama au Japon, contraction de Okayama et Daigaku (Université).

**Okayama:** Une ville japonaise située dans la région de Chūgoku, célèbre pour ses sites historiques, ses jardins et son rôle culturel.

**OVH:** Une entreprise française offrant une variété de services d'hébergement web, de cloud computing et de solutions de réseau.

**UX:** Le ressenti global d'un utilisateur lorsqu'il interagit avec un produit, un service ou un site web, englobant tous les aspects de l'interaction.

**Web Design:** Le processus de conception visuelle et fonctionnelle d'un site web, englobant la disposition des éléments, l'esthétique, la navigation et l'expérience utilisateur.

**WordPress:** Un système de gestion de contenu (CMS) populaire utilisé pour créer et gérer des sites web.




# Thank You




Adam Taha



Comm-O-Ka Ltd.



BUT MMI 2e année



[adamtaha2001@gmail.com](mailto:adamtaha2001@gmail.com)